

# XII CERTAMEN NACIONAL DE TEATRO AFICIONADO MONTAÑA PALENTINA

*Del 28 de febrero al 21 de marzo de 2026*

**AUDITORIO MUNICIPAL DE GUARDO - PALENCIA**



Ayuntamiento  
de  
GUARDO



La **Fundación AMGu, Agrupación Musical de Guardo (Palencia)**, entidad sin ánimo de lucro que sostiene desde el año 2004 un proyecto educativo (Escuela de Música, Danza, Teatro y Artes Plásticas) y dinamizador de la cultura para la comarca de la montaña palentina, vuelve a convocar, con la ayuda y colaboración del grupo teatral amateur de AMGu (2011), el **Certamen Nacional de Teatro Aficionado de Guardo, "Premios AMGu de Arte Dramático"**, que ya va por su **12ª edición**.

Una propuesta cultural que se crea con la intención de acercar el teatro a la ciudadanía, además de divulgar, fomentar y apoyar el arte de la interpretación teatral de grupos o compañías de carácter aficionado de nuestro País.

Este certamen está integrado dentro del proyecto artístico-cultural de AMGu, un proyecto galardonado con la Presidencia de Honor de S.M. La Reina Doña Sofía en 2018, la Condecoración Civil de Alfonso X el Sabio que el Gobierno de España le otorga en 2016, o la candidatura al Premio de las Artes y de los Valores Humanos de Castilla y León, entre otros.

Todas las representaciones se desarrollarán en Guardo (Palencia). El **lugar de representación será el Auditorio Municipal de Guardo (Palencia), sito en la Plaza del Ayuntamiento del municipio** y que cuenta con un aforo para 420 personas. Las características técnicas de la sala se pueden ver en el *Anexo I*

Más información en la web del certamen: [www.amgu.org](http://www.amgu.org) (info., enlaces de descarga, como llegar, características técnicas del teatro, enlaces a las redes sociales).

- *Entidad organizadora: AMGu. (Agrupación Musical de Guardo).  
EDIFICIO AMGu. C/ El Carmen nº 3, 34880 GUARDO (PALENCIA).  
[certamenteatro.guardo@gmail.com](mailto:certamenteatro.guardo@gmail.com)*
- *Director del Certamen: Manuel Dos Santos - 685 46 94 85.*

## **BASES DEL CERTAMEN**

### **DOCUMENTACIÓN**

- I. Todas las agrupaciones de **carácter aficionado** que deseen tomar parte en el proceso de selección deberán remitir dentro del **plazo previsto la documentación solicitada, siendo éste del día 4 de diciembre de 2025 al 5 de enero de 2026**, ambos inclusive.
- II. Todos los aspirantes **deberán adjuntar en el correo electrónico la siguiente información, documentación y material**, (La **no entrega** de alguno de ellos **excluirá** al grupo del proceso de selección):

- Nombre del grupo
- Lugar de procedencia
- Nombre de la obra
- Género de la obra
- Duración de la obra
- Sinopsis
- Historial del grupo
- Persona de contacto (Teléfono, email, etc.)
- Enlace a web del grupo, si se posee
- Ficha técnica y artística de la representación
- Enlace a Youtube u otras plataformas de la obra presentada

III. **Los datos registrados** por los grupos participantes serán recogidos y tratados conforme a la **Ley 15/1999** de 13 de diciembre, **de protección de datos de carácter personal**.

#### **DOTACIÓN TÉCNICA E INFRAESTRUCTURA**

- IV. Las **características técnicas de la sala** se pueden ver en el **Anexo I** (características técnicas del Auditorio). El Auditorio - Teatro cuenta con **dotación suficiente de sonido e iluminación**, así como de cámara negra; además:
- La organización pone un **técnico de sala** a disposición del grupo.
  - **No se limitará el acceso al teatro** el día de la representación.
  - Los trabajos de carga, descarga, montaje y desmontaje de decorados correrán a cargo de las compañías.
  - Disposición de **camerinos** y salas polivalentes.

#### **AYUDAS ECONÓMICAS Y PAGO SGAE**

- V. Todas las **compañías participantes** recibirán la **cantidad de 900 €**, la cual se abonará **al término de la gala de clausura** por transferencia bancaria y una vez comprobada la asistencia del representante del grupo al acto de clausura.
- VI. Será **necesario emitir una factura legal** que deberán entregar a la organización.
- VII. **La organización se hará cargo de la tramitación y pago de la SGAE**, por su parte, las compañías deberán presentar la autorización correspondiente de representación de la obra.
- VIII. **La Gala de Clausura** está prevista para el día 21 de marzo de 2026. **La no asistencia** de al menos un representante de la compañía al acto de clausura **implicará la pérdida** de la cuantía económica que corresponda. Se prevé una ayuda económica para los asistentes a la Gala.

## **INFORMACIÓN GENERAL**

- IX. **Sólo** podrán participar compañías o grupos de **ámbito nacional** y de carácter exclusivamente **aficionado**, por lo que quedarán excluidas las compañías de carácter profesional, entendiendo por compañía profesional aquéllas en las que sus componentes son todos o en su mayoría profesionales.
- X. **Podrán participar centros escolares**, escuelas de teatro, asociaciones, etc., debidamente constituidas y de carácter **aficionado**.
- XI. Todos los grupos participantes **deberán estar formados como entidad jurídica** o al menos estar respaldados por una entidad debidamente constituida, para así poder facturar el pago de la actuación, asimismo deberán estar en posesión de un R.C.
- XII. Todas las representaciones se desarrollarán en el **Auditorio Municipal de Guardo (Palencia) entre el 28 de febrero y el 15 de marzo de 2026**.
- XIII. **Las cinco obras seleccionadas se representarán los días 28 de febrero y 1, 7, 14 y 15 de marzo. El sábado 21 de marzo tendrá lugar la clausura** y entrega de premios. Todas las funciones darán comienzo a las 19:00h.
- XIV. Todas las representaciones **deberán interpretarse en castellano**. Es importante que todos los vídeos enviados para la selección estén en este idioma, **de lo contrario serán excluidos** del proceso selectivo.
- XV. **Cada grupo podrá presentar una o más obras**, aunque sólo será seleccionada una.
- XVI. **Hay total libertad** de estilo, época, autores, tema, contenidos, montaje, adaptación y puesta en escena, excepto montajes infantiles.
- XVII. **Se valorará la calidad interpretativa** de la obra.
- XVIII. **Los espectáculos seleccionados deberán ser representados sin cambios** respecto a las características descritas en la documentación y video de la representación enviada por el grupo. **Cualquier modificación** al respecto (texto, reparto, escenografía, vestuario, etc.) que no fuese comunicada y acordada con la organización **podrá ser motivo de exclusión del grupo**.
- XIX. **Un comité de selección determinará**, en base a la documentación recibida, **las cinco compañías** que han de intervenir en el certamen y dos más de reserva.
- XX. Las cinco compañías seleccionadas y las dos de **reserva deberán proporcionar a la organización el material necesario** para la realización de la publicidad con antelación a la fecha de inicio del certamen.

- XXI. Posteriormente y una vez **resuelta la selección**, se comunicará a todos los grupos seleccionados y no seleccionados el resultado de la misma y **se asignarán**, de acuerdo con las compañías elegidas, las fechas de representación de cada una de ellas.
- XXII. La organización establece un **conjunto de premios AMGu**, todos ellos honoríficos, que están encaminados a galardonar:
- Mejor representación
  - Mejor dirección
  - Mejor puesta en escena
  - Mejor actor principal
  - Mejor actriz principal
  - Mejor actor de reparto
  - Mejor actriz de reparto
  - Especial del público
  - Premio AMGu de Honor, encaminado a galardonar y reconocer la trayectoria y trabajo de un actor/actriz profesional de nuestro país. El actor/actriz premiado acudirá también al acto de clausura o de apertura.
- XXIII. El premio a la mejor representación **no podrá ser declarado desierto ni compartido**.
- XXIV. **El jurado**, designado por la organización, estará formado por personas del mundo del teatro, la cultura y el arte.
- XXV. La **organización entregará invitaciones a la gala de clausura** para todos los asistentes de cada grupo.
- XXVI. Todas las personas acompañantes (familiares, amigos, etc.) que ocupen asiento en el patio de butacas durante la representación, deberán avisar con antelación a la organización.
- XXVII. La presentación de **la documentación exigida implica la aceptación** de las presentes bases en su totalidad, **así como la autorización** de los grupos participantes para la grabación de las representaciones que sólo podrán ser utilizadas por la organización con fines no lucrativos y exclusivamente a efectos de exhibición, programación y difusión del Certamen.
- XXVIII. **Todos los participantes recibirán material fotográfico, audiovisual y de prensa** de su paso por el certamen.
- XXIX. **Cualquier circunstancia no prevista** en las presentes bases será resuelta de forma inapelable por la organización.
- XXX. Adjuntamos **Anexo I** (características técnicas del Auditorio)

Director del Certamen: Manuel Dos Santos - 685 46 94 85

Técnico de sonido e iluminación: Álvaro Argüelles de la Fuente - 618 183 130

**ANEXO I**

## DATOS TÉCNICOS AUDITORIO MUNICIPAL DE GUARDO (Palencia)

### SALA

#### Aforo: 430

- En platea: 310
- En Anfiteatro: 120

#### Dimensiones de la sala:

- Ancho máximo: 25,36 mt
- Fondo desde boca: 13,24 mt
- Alto máximo: 9,21 mt
- Alturas a pisos:
- Nº 1: 4,46 mt

#### Número de accesos a la platea: 2

#### Número de accesos al anfiteatro: 3

### ESCENARIO

#### Dimensiones del escenario:

##### ANCHO:

- Corbata : 9,30 mt
- Boca : 12,20 mt
- Hombro derecho : 70 cm
- Hombro izquierdo : 70 cm

##### FONDO:

- Corbata : 8,00 mt
- Desde Boca : 7,00 mt
- Hombro derecho : 70 cm
- Hombro izquierdo : 70 cm

##### ALTO:

- Boca : 4,67 mt
- Escenario a Peine : 9,20 mt
- Peine a techo :
- Máximo : 0 cm
- Mínimo : 0 cm
- Escenario a Platea : 85 cm
- Pendiente de escenario: 0%



##### RESUMEN:

12m. ancho x 8m. fondo que se va estrechando hasta llegar a los 3,5m. en la parte de atrás.

#### Piso de escena:

- Material : Parquet
- Es posible clavar : NO

#### Carga:

- Puerta de carga: 180 cm x 205 cm

- Distancia de carga: 2 m

- Comunicación exterior entre accesos al Escenario: SI

### ESPACIOS DE TRABAJO

#### Camerinos:

- 2 Rápidos junto a escenario
- 2 Colectivos en planta, 1: con aseos con duchas. Dotación: completa
- 2 Solistas en planta, 1: con aseos con duchas Dotación: completa

#### Puestos de control:

- 1 de cine en cabina en el fondo de platea
- 1 de iluminación y audio en el fondo de platea

### MAQUINARIA Y VESTIDO DE ESCENA

#### Material compilado:

##### Contrapeine:

- Material: Metálico

##### Cortes instalados:

- 10 Fijos - Nº de tiros: 4
- 3 Motorizados - Carga máxima : 350 Kg

##### Telones:

1 Boca Americana burdeos

#### Cámara escénica:

- 1 foros negro
- 1 pata negro a la americana
- 3 bambalinas negro
- De los tornos manuales, dos corresponden a varas de iluminación y uno a la pantalla de cine.

### ILUMINACIÓN

#### Material compilado:

##### Potencias:

- Potencia total instalada : 48 Kw
- Potencia toma de compañías : 0 Kw

##### Varas electrificadas :

- Nº de circuitos por vara: 8 -Potencia: 2200W
- Nº total de circuitos en el Escenario : 48
- Nº total de circuitos en la Sala : 24.

#### Regulación y control:

- Patch en : Hombro izquierdo
- Nº de circuitos : 72
- Nº de canales de regulación : 24

#### Dimmers:

- Tipo : analógico
- Nº canales : 24
- Potencia : 2200
- Marca : Strong

#### Mesa de control:

Zero 88FLX48

Spliter DMX:

Zero88 Ethernet8. RDM

#### Luz de Sala controlada desde:

Hall de entrada y Puesto de control

#### Proyectores:

- 15 Plano-convexo de 150 W Chauvet F-55 (RGB)
- 6 Par Led de 150 W ChauvetColorado (RGB)
- 4 Recorte de 200 W ETCColorsource 15º-30º (RGB)

#### Comentarios sobre la iluminación escénica:

- Tres barras fijas en el frente del anfiteatro, a unos 4 m de altura, con seis circuitos cada una.

#### SONIDO

Material compilado:

- Micrófonos Conferencias: 3 Sennheiser MEG 14-40B

- Micrófono Inalámbricos mano: 1 Sennheiser XSW

- Micrófono Inalámbrico diadema 1: Sennheiser XSw

#### Soportes de micrófonos:

- 1 jirafa
- 3 bases de mesa

#### Elementos de control:

- Mesas de control: Berhinger X32
- Stagebox: Berhinger SX32

#### Altavoces:

- P.A. PPlatea: 2 Das Audio Ventec 12ª
- P.A. Platea: 2 Das Audio Ventec 18ª
- P.A. Platea: 2 Das Audio Artec-526ª (Fronfill)
- P.A. Anfiteatro: 2 Das Audio Ventec 12ª
- Monitores: 4 Das Audio Action M12A

#### Patch de audio:

Cajetines

- 1 en fondo del Escenario - Nº Envíos de señal : 12 In - 4 Out

- 1 en hombro derecho .Nº Envíos de señal : 12 In – 4 Out

No hay timbre de avisos

Proyección cinematográfica

Proyectores: Digital DCI

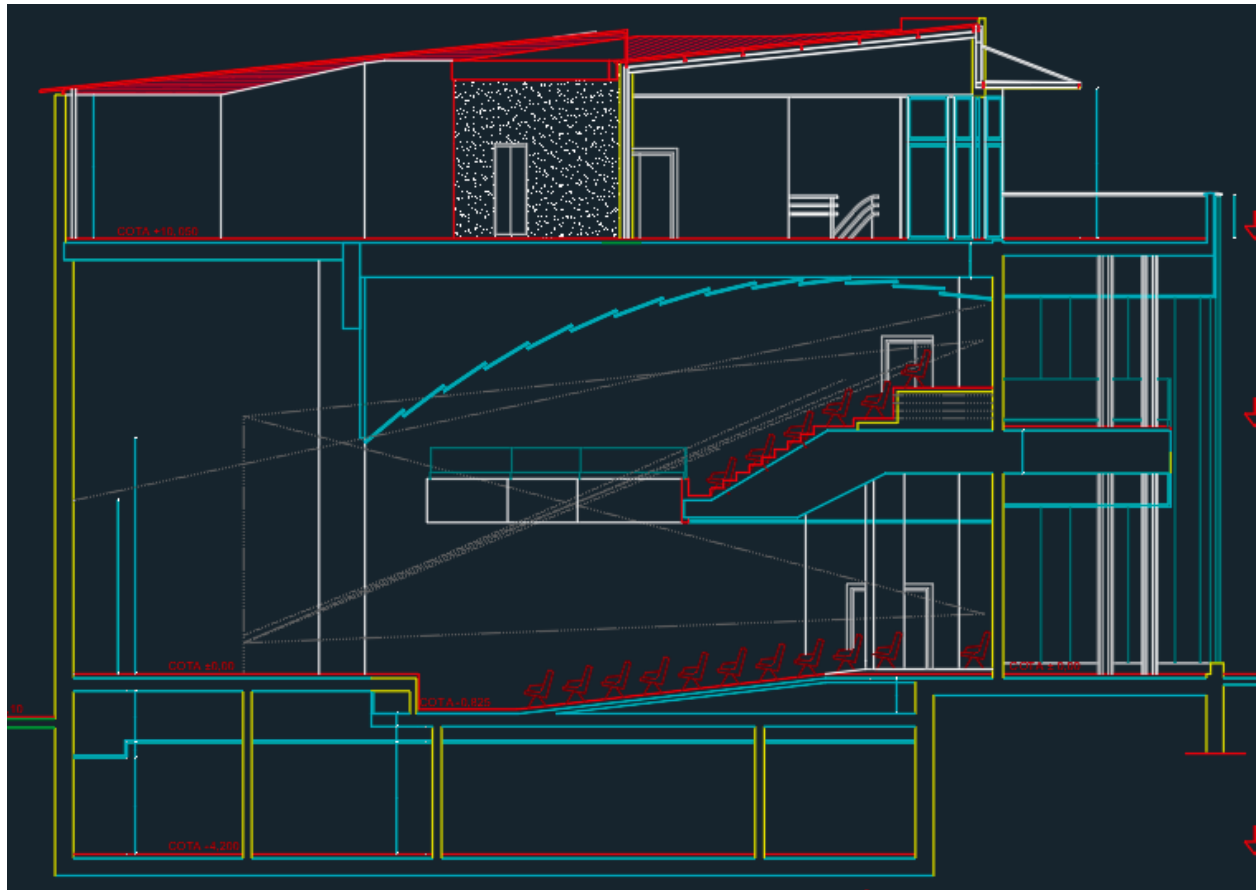
Pantalla de cine 8,30 x 4,00m

Pantalla de Sonido para cine

## ANEXO I

### DATOS TÉCNICOS AUDITORIO MUNICIPAL DE GUARDO (Palencia)

#### PLANO SECCIÓN SALA





ANEXO I

DATOS TÉCNICOS AUDITORIO MUNICIPAL DE GUARDO (Palencia)

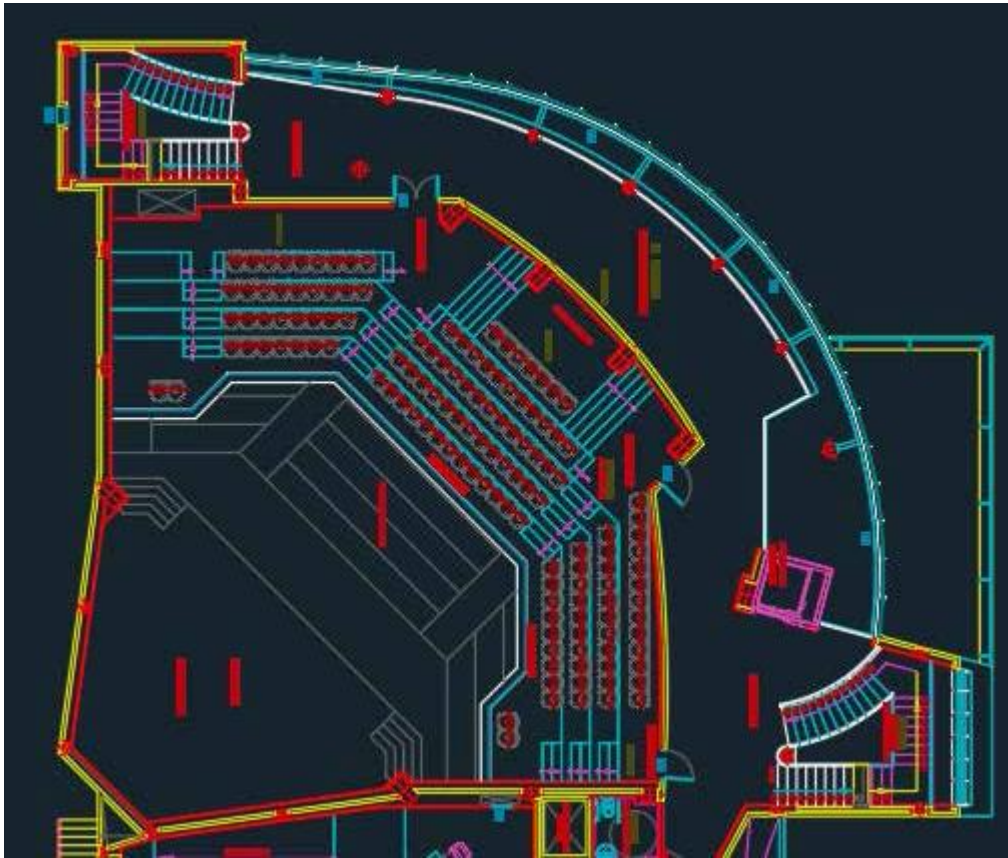
**PLANO PLANTA PLATEA**



## ANEXO I

DATOS TÉCNICOS AUDITORIO MUNICIPAL DE GUARDO (Palencia)

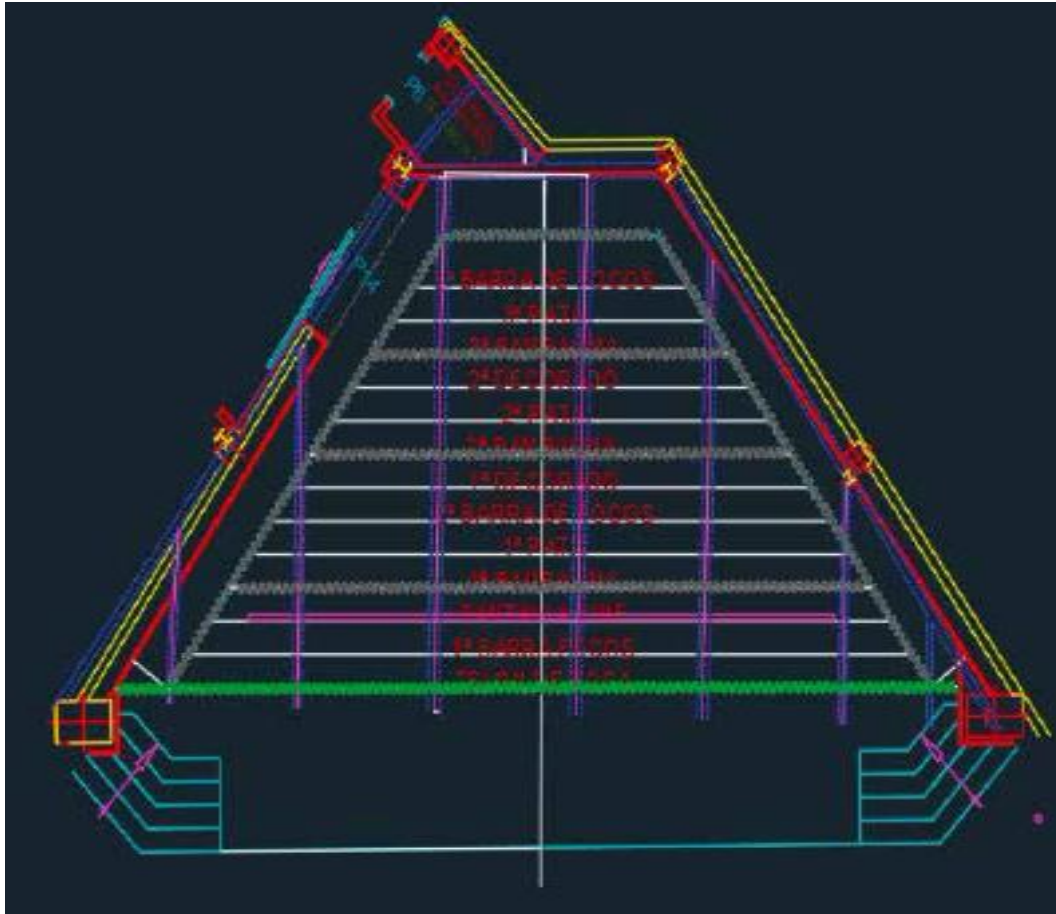
### PLANO PLANTA ANFITEATRO



## ANEXO I

### DATOS TÉCNICOS AUDITORIO MUNICIPAL DE GUARDO (Palencia)

#### PLANO PLANTA BARRAS



ANEXO I

DATOS TÉCNICOS AUDITORIO MUNICIPAL DE GUARDO (Palencia)

PLANO PLANTA ALTAVOCES

